

# **Manuel d'hygiène bucco-dentaire pour personnes âgées en perte d'autonomie séjournant en établissement médico-social**

## **Guide à l'attention du personnel soignant**



# Hygiène bucco-dentaire pour personnes âgées en perte d'autonomie

Pour la plupart, les personnes âgées en perte d'autonomie ne sont plus en mesure de se brosser les dents et de nettoyer leur prothèse elles-mêmes.

Négliger l'hygiène bucco-dentaire accélère la progression de la carie et des infections gingivales, ce qui provoque des douleurs.

Brosser les dents régulièrement améliore la qualité de vie dans la vieillesse.

# Contenu du manuel

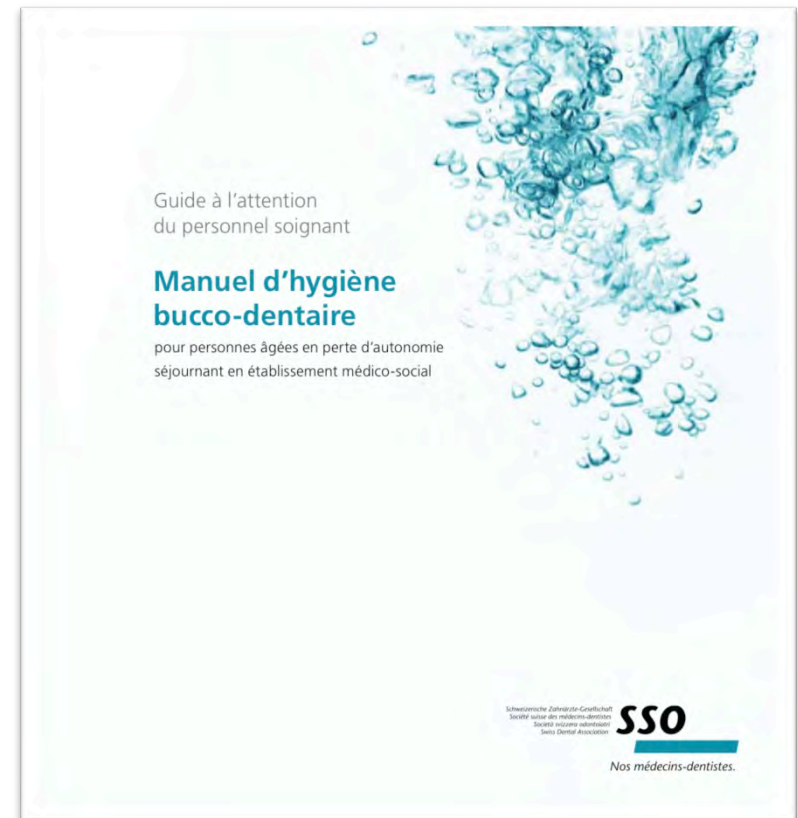
1 Examen de la bouche

2 Hygiène bucco-dentaire

3 Nettoyage et rangement  
de la prothèse

4 Situations particulières

5 Produits



# Contenu du manuel

Déroulements détaillés

Photos, illustrations

Recommandations de produits

Utilisation facile

**2 Hygiène bucco-dentaire**  
Brossage des dents des personnes âgées en perte d'autonomie



→ La brosse à dents doit être souple et sa tête courte et étroite

→ Les surfaces externes et internes doivent être brossées au-delà du bord des gencives en faisant, si possible, des mouvements verticaux (mouvements de haut en bas)

→ Pour commencer, il convient de brosser une après l'autre chaque dent naturelle encore présente, sur toutes les surfaces accessibles

Les surfaces externes et internes des dents antérieures du bas doivent être brossées comme indiqué sur les illustrations (5) et (6).

2:2

Source: ZNM de l'Université de Zurich, Clinique de médecine dentaire préventive, de parodontologie et de cardiologie (Klinik PPK), en collaboration avec les Centres de soins de la ville de Zurich

# 1 Examen de la bouche



# 1 Examen de la bouche

- Une fois par semaine avant le brossage des dents
- Evaluer l'état des lèvres, des muqueuses, des parois buccales, de la langue (aussi sous la langue), des gencives et des dents (tartre)
- Puis brosser les dents

# 1 Examen de la bouche

- Les altérations des dents ou de la muqueuse buccale **doivent être prises au sérieux**
- Faire appel à un médecin-dentiste ou à un médecin pour poser un diagnostic précis



# 1 Examen de la bouche



Exemples de bouches qui vieillissent bien



# 1 Examen de la bouche



Plaque et gingivite

# 1 Examen de la bouche



Tartre dentaire

# 1 Examen de la bouche



Points de compression dus à la prothèse

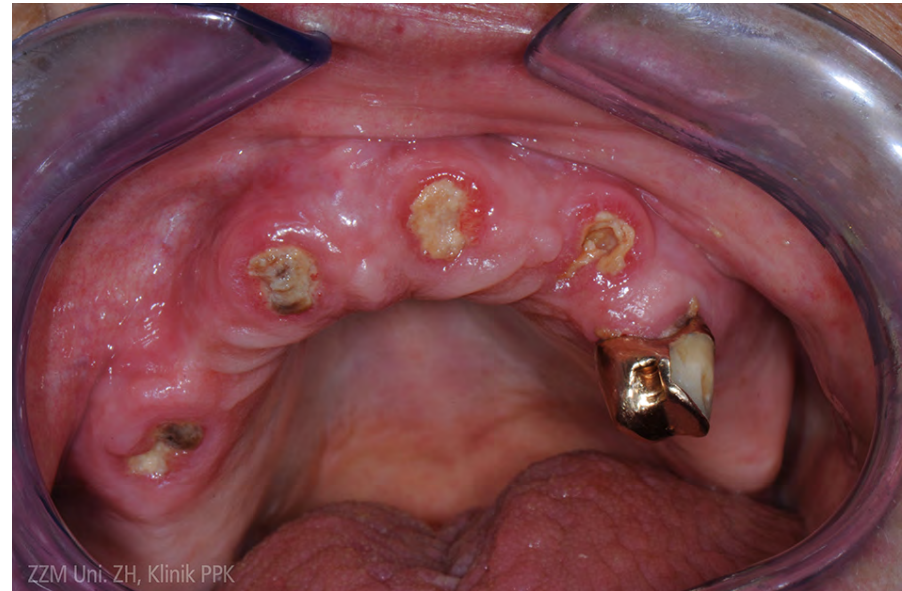


# 1 Examen de la bouche



Implants

# 1 Examen de la bouche



Bords coronaires et restes de racines

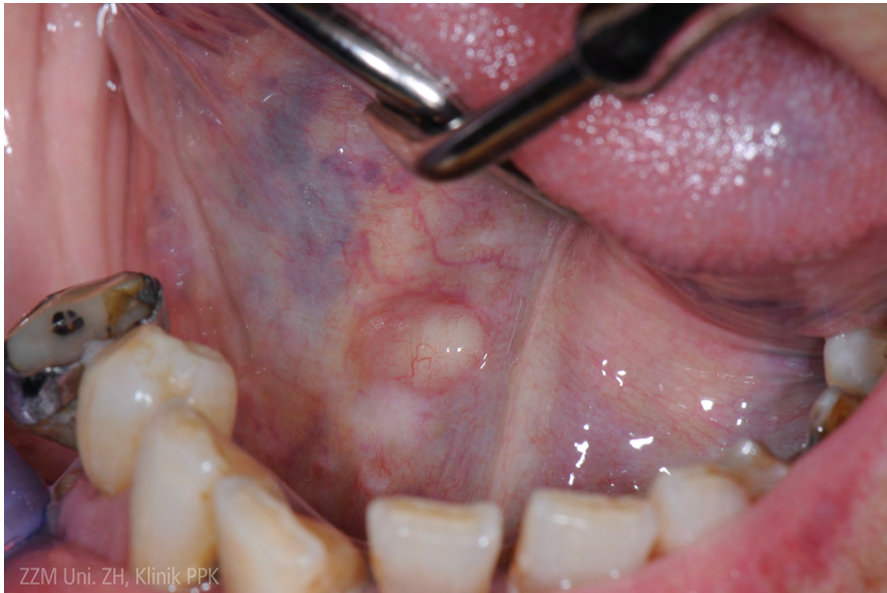
# 1 Examen de la bouche



Stomatite prothétique



# 1 Examen de la bouche



Modifications de la muqueuse

# 1 Examen de la bouche



## Candidose

Source : ZZM de l'Université de Zurich,  
Clinique de médecine dentaire préventive, de  
parodontologie et de cardiologie (Klinik PPK),  
ZMK de l'Université de Berne, Clinique de  
médecine dentaire reconstructive et de  
médecine dentaire gériatrique

## 2 Hygiène bucco-dentaire

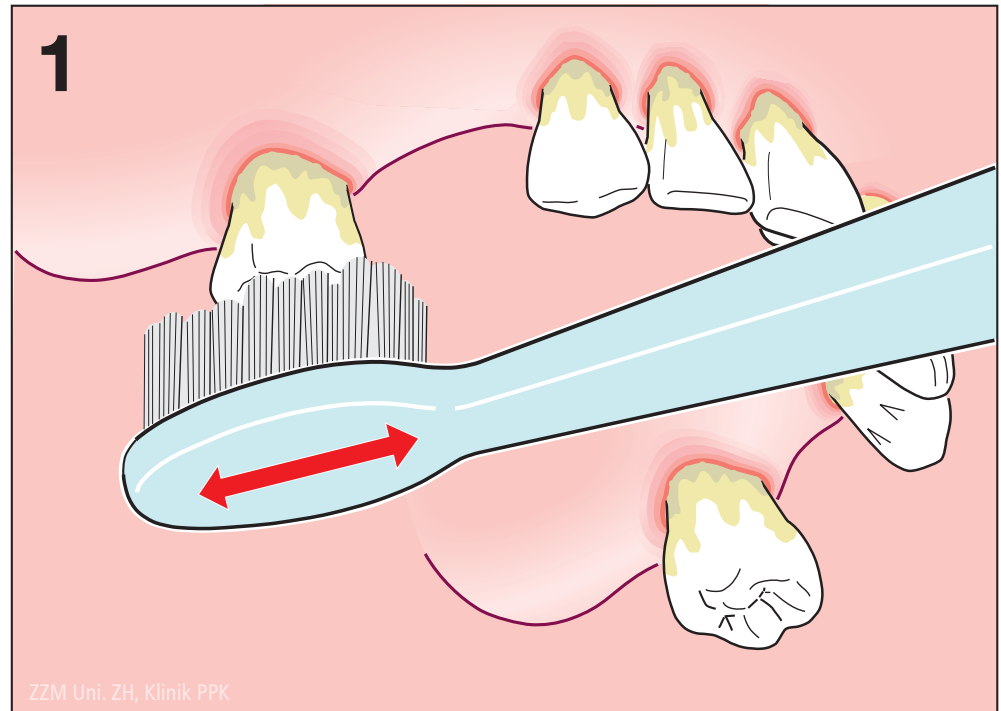


## 2 Hygiène bucco-dentaire

- Brosser les dents au moins une fois par jour
- Utiliser un dentifrice à haute teneur en fluorures au moins une fois par semaine
- Ne pas obliger le pensionnaire à changer sa routine habituelle lors du brossage des dents
- Compléter le brossage s'il reste du tartre (très fréquent)

## 2 Hygiène bucco-dentaire

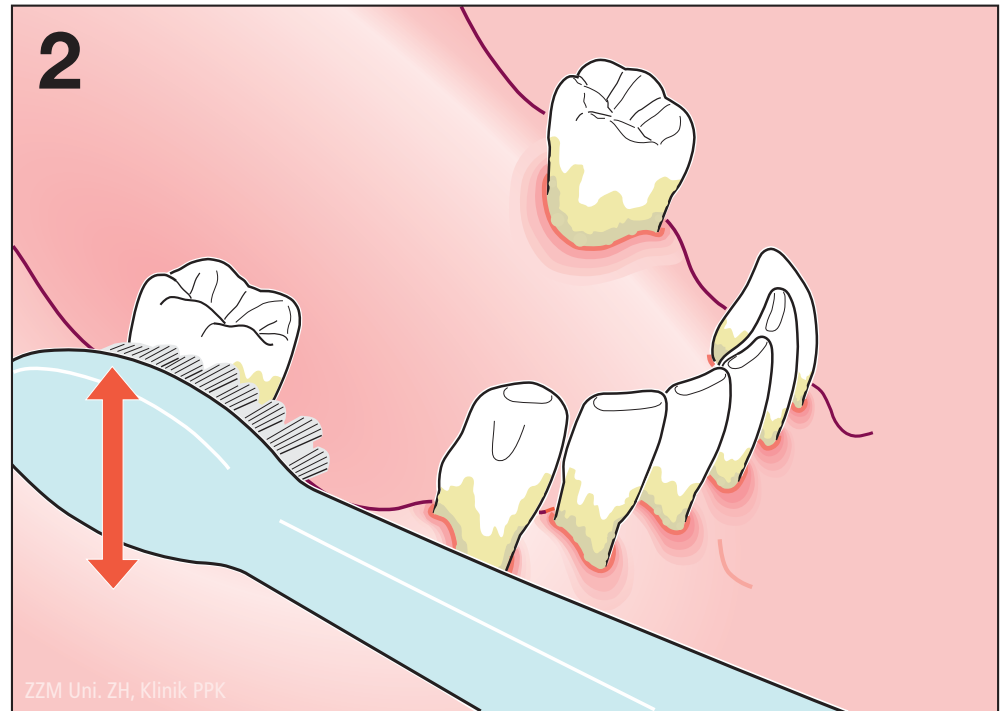
Commencer par les **surfaces de mastication**, puis les surfaces externes, les surfaces internes et finir par le devant et l'arrière des surfaces.





## 2 Hygiène bucco-dentaire

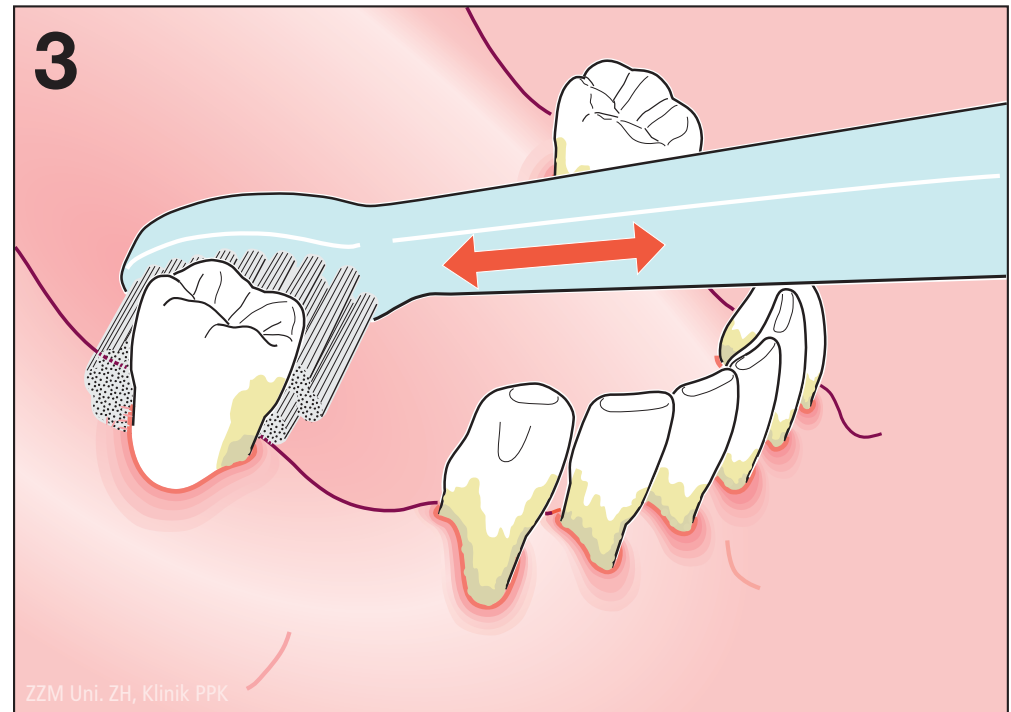
Commencer par les surfaces de mastication, puis les **surfaces externes**, les surfaces internes et finir par le devant et l'arrière des surfaces.





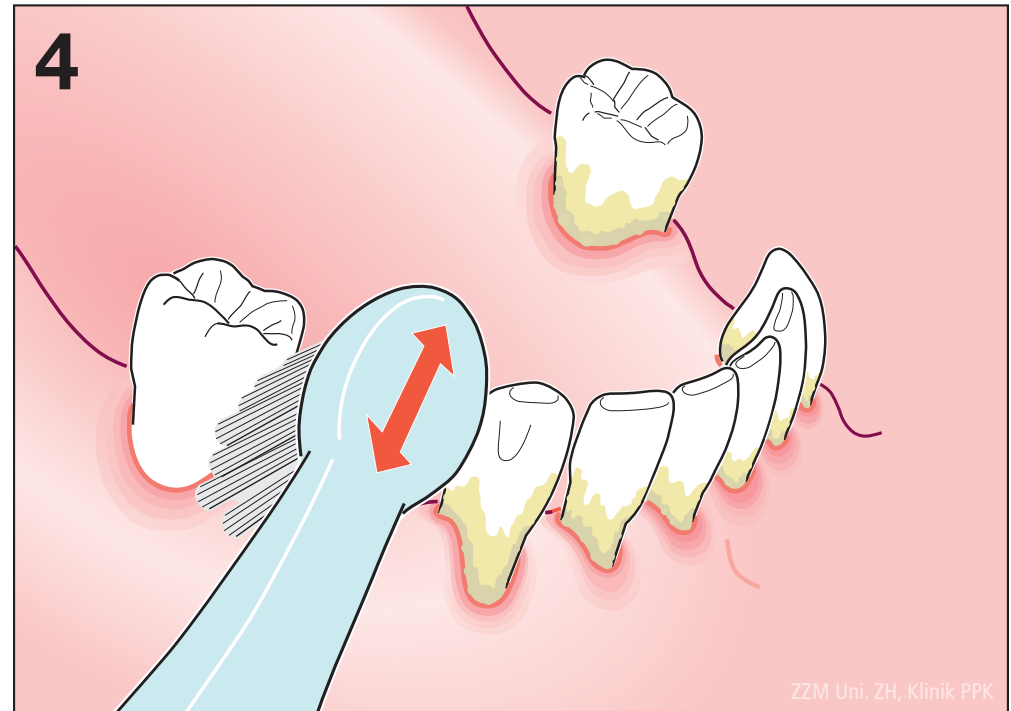
## 2 Hygiène bucco-dentaire

Commencer par les surfaces de mastication, puis les **surfaces externes**, les surfaces internes et finir par le devant et l'arrière des surfaces.



## 2 Hygiène bucco-dentaire

Commencer par les surfaces de mastication, puis les surfaces externes, les surfaces internes et finir par **le devant et l'arrière des surfaces.**



Source : ZZM de l'Université de Zurich, Clinique de médecine dentaire préventive, de parodontologie et de cardiologie (Klinik PPK), en collaboration avec les Centres de soins de la ville de Zurich

# 3 Nettoyage et rangement de la prothèse



## 3 Nettoyage et rangement de la prothèse

- Nettoyer les prothèses quotidiennement
- Utiliser la brosse à prothèse correctement
- N'utiliser que peu d'adhésif

# 3 Nettoyage et rangement de la prothèse



## 3 Nettoyage et rangement de la prothèse

- Les prothèses ne sont pas portées durant la nuit
- Elles sont rangées au sec dans un récipient ouvert étiqueté (nom du pensionnaire)



# 4 Situations particulières



## 4 Situations particulières

Lorsque le pensionnaire refuse les soins d'hygiène bucco-dentaires

Ne rien imposer au pensionnaire

Des gestes simples permettent déjà d'améliorer le bien-être du pensionnaire

Appliquer un gel humectant par un massage léger

Appliquer un gel désinfectant au moins sur la surface externe des dents

## 4 Situations particulières

Suivi palliatif de pensionnaires en fin de vie

Humecter la muqueuse buccale et les lèvres  
plusieurs fois par jour

Objectif : éviter les infections et les douleurs

## 4 Situations particulières

### Brossage des dents de personnes atteintes de démence

Créer une ambiance calme

Prendre son temps

Employer un langage simple

Ne jamais perdre le contact par la parole,  
le regard et le toucher

# 5 Produits



## 5 Produits

Les médicaments et produits mentionnés le sont à titre d'exemple. Ils peuvent être retirés dans les pharmacies des établissements médico-sociaux et doivent toujours être disponibles en suffisance dans les différents services. Seul le dentifrice Duraphat est délivré sur ordonnance.



## 5 Produits

Dentifrice à haute teneur  
en fluorures



Gel désinfectant



## 5 Produits

Rinçage désinfectant



Pour atténuer la  
sécheresse de la bouche



## 5 Produits

En cas de  
douleurs localisées



Brosse à prothèse



# 5 Produits

Brossettes interdentaires



Gros cotons-tiges



Source : ZZM de l'Université de Zurich,  
Clinique de médecine dentaire préventive,  
de parodontologie et de cardiologie (Klinik  
PPK), en collaboration avec les Centres de  
soins de la ville de Zurich

# Pour les commandes :

## **SSO-Shop**

Postgasse 19, case postale  
3000 Berne 8, [info@sso.ch](mailto:info@sso.ch)  
[www.sso.ch](http://www.sso.ch)